



ലോക കേരള സഭ



കേരള സർക്കാർ

ലോക കേരള സഭ 2024

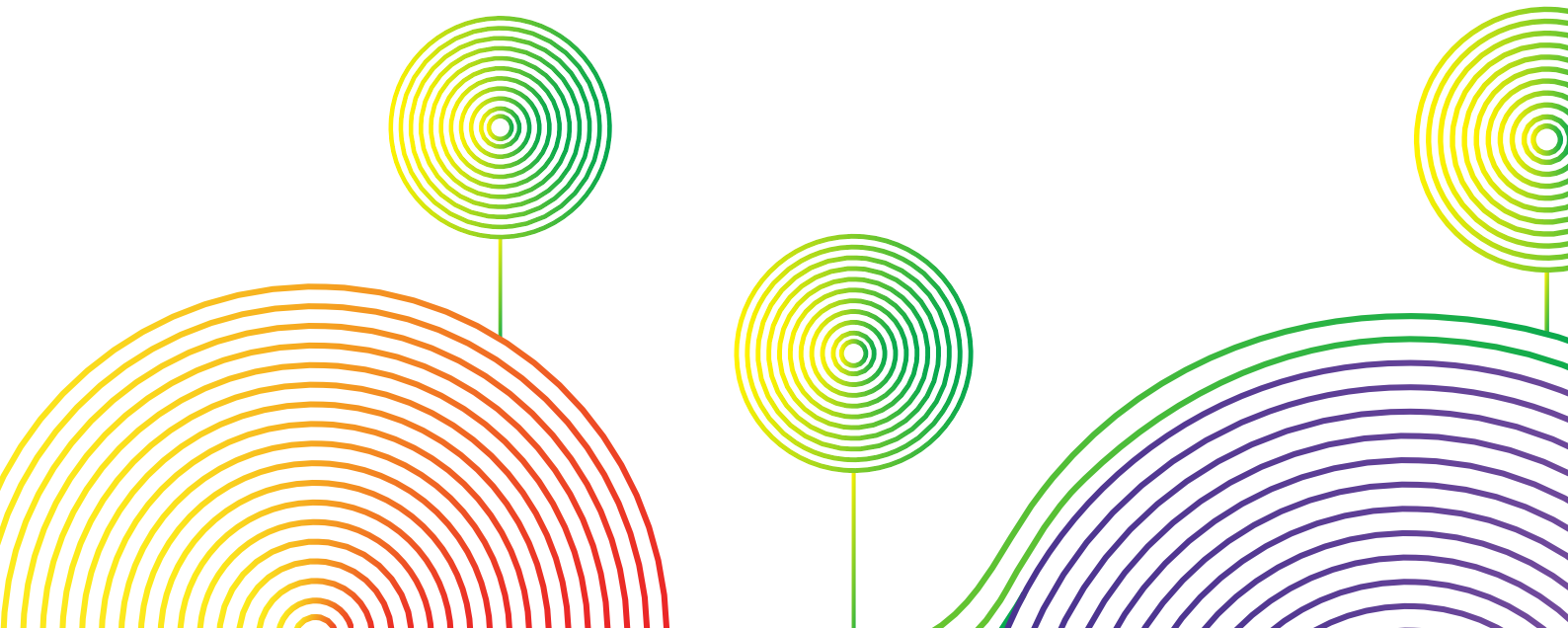
നാലാം സമ്മേളനം

2024 ജൂൺ 14, 15

നിയമസഭാ മന്ദിരം, തിരുവനന്തപുരം

Concept Note

വിദ്യാർത്ഥികളുടെയും സ്ത്രീകളുടെയും
കുടിയേറ്റവും വെല്ലുവിളികളും



കുടിയേറ്റത്തിലെ ഏറ്റവും കരുതൽ വേണ്ടുന്ന രണ്ട് വിഭാഗങ്ങൾ ആണ് സ്ത്രീകളും വിദ്യാർത്ഥികളും. സ്ത്രീകളുടെ ഉന്നമനത്തിലൂടെ കുടുംബത്തിന്റെ അടിസ്ഥാനപുരോഗതി സാധ്യമാകുമ്പോൾ കുട്ടികളുടെ നല്ല വിദ്യാഭ്യാസത്തിലൂടെ രാജ്യത്തിന്റെ പുരോഗതിയും സാധ്യമാകും.

ലോകമെമ്പാടുമുള്ള സ്ത്രീകൾക്ക് സാമ്പത്തികവും സാമൂഹികവുമായ ശാക്തീകരണത്തിനുള്ള ഒരു വഴിയാണ് കുടിയേറ്റം. പരമ്പരാഗത സാമൂഹിക ചുറ്റുപാടുകളും കുടുംബപരമായ ഉത്തരവാദിത്തങ്ങളും പലപ്പോഴും സ്ത്രീകളുടെ കുടിയേറ്റത്തെ നിയന്ത്രിക്കുന്നു. എന്നിരുന്നാലും മെച്ചപ്പെട്ട വിദ്യാഭ്യാസം, മികച്ച തൊഴിലവസരങ്ങൾ, മെച്ചപ്പെട്ട ജീവിതനിലവാരം തുടങ്ങിയ ഘടകങ്ങൾ കേരളത്തിൽ നിന്നുള്ള സ്ത്രീകളുടെ കുടിയേറ്റത്തെ എപ്പോഴും സ്വാധീനിച്ചിട്ടുണ്ട്. കഴിഞ്ഞ കുറച്ച് വർഷങ്ങളായി, മെച്ചപ്പെട്ട ജോലിയും സാമൂഹിക പദവിയും ലക്ഷ്യമാക്കിയുള്ള സ്ത്രീ കുടിയേറ്റത്തിന്റെ പ്രവണതയിൽ ഗണ്യമായ വർദ്ധനവ് ഉണ്ടായിട്ടുണ്ട്. 2018 KMS പ്രകാരം ആകെ കുടിയേറ്റത്തിന്റെ 15.8 ശതമാനം സ്ത്രീകൾ ആയിരുന്നു എങ്കിൽ 2023ൽ അത് 19.8 ശതമാനം ആയി ഉയർന്നു.

മെച്ചപ്പെട്ട അവസരമാണെങ്കിലും, വിദേശ രാജ്യങ്ങളിൽ സ്ത്രീകൾ പലപ്പോഴും പരാധീനതകളെ അഭിമുഖീകരിക്കേണ്ടി വരുന്നു. അവിടെയെത്തുമ്പോൾ, ഗാർഹിക തൊഴിലാളികൾ പോലെയുള്ള അനിയന്ത്രിതമായ മേഖലകളിൽ അവർക്ക് കുറഞ്ഞ വേതനം നേരിടേണ്ടിവരുന്നു. മതിയായ നിയമ പരിരക്ഷകളില്ലാതെ അവർ നീണ്ട മണിക്കൂറുകളും മോശം ജോലി സാഹചര്യങ്ങളും നേരിടുന്നു. ശരിയായ ഡോക്യുമെന്റേഷന്റെ അഭാവം അവശ്യ സേവനങ്ങളിലേക്കും നിയമപരമായ സഹായങ്ങളിലേക്കുമുള്ള അവരുടെ പ്രവേശനത്തെ പരിമിതപ്പെടുത്തുന്നു, ഇത് അവരെ ദുരുപയോഗത്തിനും ചൂഷണത്തിനും വിധേയമാക്കുന്നു.

പ്രീ -ഡിപ്പാർച്ചർ പരിശീലനപരിപാടികളിൽ പങ്കെടുക്കാതെ നേരിട്ട് കുടിയേറ്റം നടത്തുന്നവർ സാംസ്കാരികവും ഭാഷാപരവുമായ തടസ്സങ്ങളെ അഭിമുഖീകരിക്കുകയും സാമൂഹിക ഒറ്റപ്പെടലിന് കാരണമാവുകയും ചെയ്യുന്നു. ആധുനിക യന്ത്രസംവിധാനങ്ങളോടുകൂടിയ വീടുകളിൽ വീട്ടുജോലിക്ക് പോകുന്നവർ അതുപയോഗിക്കുന്നതിൽ ഉള്ള അജ്ഞത പലപ്പോഴും ശാരീരിക ഉപദ്രവങ്ങൾക്ക് വഴിവയ്ക്കാറുണ്ട്. ഇത് അവരുടെ ശാരീരികവും മാനസികവുമായ ആരോഗ്യത്തെ ബാധിക്കുന്നു.

സാമ്പത്തിക പരാധീനതയും പരിമിതമായ തൊഴിൽ സാഹചര്യങ്ങളും പലപ്പോഴും വിദേശത്ത് അവസരങ്ങൾ തേടാൻ അവരെ പ്രേരിപ്പിക്കുന്നു, എന്നാൽ ഈ ഘടകങ്ങൾ അവരെ ചൂഷണത്തിനും ദുരുപയോഗത്തിനും ഇരയാക്കുന്നു. പല കേസുകളിലും, ഗാർഹിക ദുരുപയോഗം, മനുഷ്യക്കടത്ത് എന്നിവയുൾപ്പെടെ ലിംഗാധിഷ്ഠിത അതിക്രമങ്ങളും സ്ത്രീകൾ നേരിടുന്നു, ഇത് അവരുടെ മാതൃരാജ്യത്തേക്ക് പലായനം ചെയ്യാൻ അവരെ പ്രേരിപ്പിക്കും. കൂടാതെ, കുടിയേറ്റത്തിനുള്ള സുരക്ഷിതമായ വഴികളെക്കുറിച്ച് അറിയാതെ, സ്ത്രീകൾ ഇത്തരം അപകടങ്ങളിൽ എത്തിപ്പെടാറുണ്ട്.

ഇത്തരം വെല്ലുവിളികൾ നേരിടുന്നതിനും സ്ത്രീകളുടെ സുരക്ഷ, ക്ഷേമം എന്നിവ ഉറപ്പാക്കുന്നതിനും നിരവധി നടപടികൾ സ്വീകരിക്കാവുന്നതാണ്. ചൂഷണവും ദുരുപയോഗവും തടയുന്നതിന് തൊഴിൽ നിയമങ്ങൾ നടപ്പിലാക്കുക, പുറപ്പെടുന്നതിന് മുമ്പുള്ള പരിശീലന പരിപാടികൾ കർശനമാക്കുക, കുടിയേറ്റക്കാരായ സ്ത്രീകൾക്ക് നിയമപരമായ പിന്തുണയും മാർഗ്ഗനിർദ്ദേശവും നൽകുക, പ്രത്യേകിച്ച് ശരിയായ ഡോക്യുമെന്റേഷൻ ഇല്ലാത്തവർക്ക്, ചൂഷണത്തിൽ നിന്ന് അവരെ സംരക്ഷിക്കാനും അവരുടെ അവകാശങ്ങൾ ഉയർത്തിപ്പിടിക്കുന്നുവെന്ന് ഉറപ്പാക്കാനും സഹായിക്കും. സ്ത്രീകളുടെ സുരക്ഷയ്ക്കും അവരുടെ പരാതികൾ പരിഹരിക്കുന്നതിനും ഇന്ത്യൻ എംബസിയുടെ സഹായം ഉറപ്പാക്കേണ്ടതുണ്ട്. വുമൺ മൈഗ്രന്റ് പ്രൊട്ടക്ഷൻ സെൽ രൂപീകരിക്കുന്നത് അവർക്കു ഉപയോഗപ്രദമായിരിക്കും.

വിദ്യാർത്ഥികൾ

ഇന്ത്യയിൽ നിന്നുള്ള അന്തർദ്ദേശീയ വിദ്യാർത്ഥി കുടിയേറ്റം ഇപ്പോൾ വർദ്ധിച്ചുവരുന്ന ഒരു പ്രവണതയാണ്. ഉയർന്ന നിലവാരമുള്ള വിദ്യാഭ്യാസത്തിനും മികച്ച തൊഴിൽ അവസരങ്ങൾക്കുമുള്ള ആഗ്രഹത്തോടുകൂടി വിദേശത്ത് വിദ്യാഭ്യാസം തേടുന്ന വിദ്യാർത്ഥികളുടെ എണ്ണത്തിൽ കേരളം മുന്നേറുകയാണ്. എന്നാൽ നിലവിലുള്ള വിദ്യാഭ്യാസ സമ്പ്രദായത്തിൽ പഠിച്ചിറങ്ങുന്ന സാധാരണ വിദ്യാർത്ഥികൾക്കു വിദേശ രാജ്യങ്ങളിൽ നിരവധി പ്രശ്നങ്ങൾ നേരിടേണ്ടി വരുന്നു. പുതിയ വിദ്യാഭ്യാസ നയം ഇതിനു മാറ്റം വരുത്തുമെന്ന് കാണാമെങ്കിലും അതിനു കാലങ്ങളെടുക്കാം. ഇന്ത്യൻ വിദ്യാർത്ഥികൾക്ക് കോളേജ് തലത്തിൽ പരമ്പരാഗത രീതിയിലുള്ള പഠിത്തത്തിനു പകരമായി മെച്ചപ്പെട്ട തൊഴിൽ കിട്ടുന്ന രീതിയിൽ വിദ്യാഭ്യാസ സമ്പ്രദായം മാറ്റുക, പുതിയ വിദ്യാഭ്യാസ സമ്പ്രദായങ്ങളെക്കുറിച്ചു സ്കൂൾ തലത്തിൽ ബോധവൽക്കരണം കൊടുക്കുക, കൂടാതെ, സ്കൂൾ തലത്തിൽ കരിയർ ഗൈഡൻസ് സ്ഥാപിക്കണം. ശരിയായ ധാരണയില്ലാതെ വിദേശത്ത് വിദ്യാഭ്യാസം തേടാനുള്ള നിർബന്ധം കുറയ്ക്കുകയും ഇന്ത്യയ്ക്കുള്ളിലെ തൊഴിൽ സാധ്യതകളെക്കുറിച്ചും അവസരങ്ങളെക്കുറിച്ചും വിദ്യാർത്ഥികളെ നന്നായി അറിയാനും ഇത് പ്രാപ്തരാക്കും.

പലപ്പോഴും വിദേശ വിദ്യാഭ്യാസ ഏജൻസികളുടെ പ്രലോഭനങ്ങളിൽ കൂടുങ്ങി ഒരു ആസൂത്രണവും ഇല്ലാതെ വിദ്യാർത്ഥികൾ വിദേശരാജ്യങ്ങളിലേക്കു പോകുന്നു. ഈ ഏജൻസികൾ അവരുടെ സാമ്പത്തിക നേട്ടങ്ങളിൽ മാത്രം ശ്രദ്ധ കേന്ദ്രീകരിക്കുന്നതുകൊണ്ട് യാഥാർത്ഥ്യം മറച്ചുവയ്ക്കപ്പെടുന്നു. ഇത് വിദ്യാർത്ഥികൾക്ക് അവർ എത്തിപ്പെടുന്ന രാജ്യങ്ങളിലെ മാനദണ്ഡങ്ങളോട് പൊരുത്തപ്പെടാൻ സമയം എടുക്കുകയും അത് അവരുടെ അക്കാഡമിക് മികവിനെ ബാധിക്കുകയും ചെയ്യുന്നു. ആതിഥേയ രാജ്യങ്ങളിൽ, അന്തർദ്ദേശീയ വിദ്യാർത്ഥികൾക്ക് ശക്തമായ പിന്തുണാ സംവിധാനങ്ങളുടെ അഭാവം പതിവായി നേരിടുന്നു. സാംസ്കാരിക പൊരുത്തപ്പെടുത്തൽ, സാമ്പത്തിക മാനേജ്മെന്റ്, മാനസികാരോഗ്യ പിന്തുണ എന്നിവ പോലുള്ള പ്രധാന പ്രശ്നങ്ങൾ സാധാരണയായി അവഗണിക്കപ്പെടുന്നു, ഇത് വിദ്യാർത്ഥികളുടെ മൊത്തത്തിലുള്ള ക്ഷേമത്തെയും വിജയത്തെയും ബാധിക്കുന്നു. ബിരുദാന്തര പഠനശേഷം, ഇന്ത്യൻ വിദ്യാർത്ഥികൾ അവരുടെ യോഗ്യതയുമായി പൊരുത്തപ്പെടുന്ന ജോലി ഉറപ്പാക്കുന്നതിൽ പലപ്പോഴും കാര്യമായ വെല്ലുവിളികൾ നേരിടുന്നു. ഇത് ആത്യന്തികമായി തൊഴിലില്ലായ്മയിലോ അവരുടെ യോഗ്യതയിലും കുറഞ്ഞ ജോലി ചെയ്യുന്നതിലോ അവസാനിക്കും.

എന്നാൽ, പഠനം പൂർത്തിയാക്കിയ ശേഷം ഇന്ത്യയിലേക്ക് മടങ്ങാൻ വിദ്യാർത്ഥികളെ പ്രോത്സാഹിപ്പിക്കുന്നതിന് ഫലപ്രദമായ ഒരു സംവിധാനവും ഇന്ത്യയിലില്ല. ഇത് ഇന്ത്യയുടെ വികസനത്തെ പ്രതികൂലമായി ബാധിക്കുന്ന മസ്തിഷ്ക ചോർച്ചയ്ക്ക് കാരണമാകുന്നു. ഈ പ്രശ്നങ്ങൾ പരിഹരിക്കുന്നതിന്, ഒരു സമഗ്രമായ സമീപനം ആവശ്യമാണ്.

പുറപ്പെടുന്നതിന് മുമ്പുള്ള മികച്ച ആസൂത്രണം, ആതിഥേയ രാജ്യങ്ങളിലെ മെച്ചപ്പെടുത്തിയ പിന്തുണാ സംവിധാനങ്ങൾ, വിദ്യാർത്ഥികൾക്ക് ഇന്ത്യയിലേക്ക് മടങ്ങാനുള്ള ആകർഷകമായ പ്രോത്സാഹനങ്ങൾ തുടങ്ങിയ നടപടികൾ കൂടുതൽ സന്തുലിതവും പ്രയോജനകരവുമായ ഒരു കുടിയേറ്റ പ്രക്രിയ സൃഷ്ടിക്കും, ആത്യന്തികമായി വിദ്യാർത്ഥികൾക്കും രാജ്യത്തിനും പ്രയോജനം ചെയ്യും.



ലോക കേരള സഭ



കേരള സർക്കാർ

